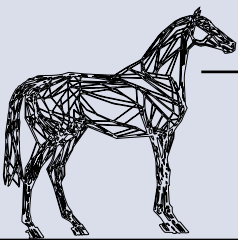


ARTCHEVAL

EXPOSITION « ÉCHAPPÉ(ES) »



SAUMUR

**DU 16 OCTOBRE 2021
AU 16 JANVIER 2022**

**CENTRE
D'ART
CONTEMPORAIN
BOUVET-LADUBAY**

CAMILLE BELLOT

HÉLÈNE MILAKIS

DAMIEN ROUXEL

Communiqué de presse

03.08.2021

Pour diffusion immédiate

Exposition
16.10.2021 - 16.01.2022

Vernissage
15.10.2021 - 18h00

Conférence de presse
15.10.2021 - 15h00

Exposition présentée dans le cadre de la résidence ARTCHEVAL, initiée par le Comité Equestre de Saumur en partenariat avec la Maison Bouvet-Ladubay et l'Abbaye Royale de Fontevraud

Comité de sélection
Guy de Labretoigne, Christian Renonciat, Jean-Louis Sauvat, Joël Person, Juliette Monmousseau, Xavier Libbrecht, Jean-Louis Gouraud

Coordination artistique
Emmanuel Morin

Production
Comité Equestre de Saumur

Relations presse
Agathe Richard mpeters@saumur.org
Tél. : 06 61 47 35 18

ARTCHEVAL reçoit le soutien du ministère de la Culture - Drac Pays de la Loire, de la Région Pays de la Loire, du Département de Maine et Loire, de la Communauté d'Agglomération Saumur Val de Loire et de la Ville de Saumur.

Avec le partenariat de : Bouvet-Ladubay, Abbaye Royale de Fontevraud, Maison Pichard Balme, Loire Vision.

ARTCHEVAL

Camille Bellot, Hélène Milakis, Damien Rouxel

Le Centre d'Art Contemporain Bouvet-Ladubay présente **Echappé(es)**, l'exposition collective qui réunit les artistes **Camille Bellot, Hélène Milakis et Damien Rouxel** dans le cadre de la résidence artistique **ARTCHEVAL** initiée par le Comité Equestre de Saumur, et en partenariat avec la Maison Bouvet-Ladubay et l'Abbaye Royale de Fontevraud.

Les œuvres réunies dans l'exposition **ARTCHEVAL** résultent d'une découverte des chevaux de Saumur, de la place qu'ils occupent sur le territoire et dans le cœur des hommes et des femmes passionnés qui les entourent.

Camille Bellot, ses œuvres sont issues de l'accumulation de fragments multiples, taillés méticuleusement et rageusement pour devenir la matière de créatures inquiétantes et fantasmées. La faune qu'elle imagine introduit une dimension fantastique dans le réel et convoque ce sentiment primaire de l'enfance où se mêlent méfiance et attirance, fascination et crainte d'un monde imaginaire peuplé de bêtes puissantes et carnassières. De nos jours, le cheval subsiste comme une des dernières espèces de grands animaux encore présents dans notre environnement. On peut alors se demander ce que serait devenu le cheval s'il avait évolué autrement, si une branche de l'espèce avait évolué vers un être gigantesque. Quel aurait été le rapport de l'homme avec ce nouvel animal ? En décrochant l'imaginaire du cheval de notre représentation actuelle, celui-ci redevient le centre de son propre sujet.

Hélène Milakis, sa peinture raconte sa vision des choses, le cheval et l'être humain y sont omniprésents à travers des silhouettes, des corps morcelés, noirs, gris, rouge, rose, il y a aussi des visages humains, des visages d'animaux et parfois un vague paysage. Ce sont leurs regards, leurs attitudes qui parlent, qui s'expriment, nous dévoilent leurs pensées, leurs quêtes. C'est cette relation homme-cheval qu'elle met en avant. Leur vie se déroule telle une multitude d'œuvres que ce soit sur papier, sur toile, de petits ou au contraire de très grands formats, les chevaux, les hommes ponctuent, animent l'espace de la toile racontent avec leurs corps, leurs regards. C'est une « Hippothèse », pas besoin de paroles, d'explications, de preuves, il suffit de les voir, de les sentir.

Damien Rouxel crée des images fantasmées relevant de la performance, seules preuves de ces rencontres et métamorphoses. Ces apparitions surgissent après de nombreuses mises en relations et synthèses entre souvenirs, expériences, rencontres et relations avec les modèles, références populaires, codes iconographiques, récits fondateurs, gestes liés au travail, actualités... Sa production artistique est une pratique des croisements où plusieurs strates constituent l'œuvre. Ses incursions dans un environnement donné relèvent du jeu d'enfant où pendant un temps court et selon des règles très simples, les acteurs se transforment, les vêtements de travail deviennent costumes... A l'image d'un caméléon, il use des artifices du travestissement et de la transformation pour imiter, s'adapter, se fondre, se camoufler, et survivre à un environnement.

Les artistes, dont les univers artistiques et les techniques diffèrent, ont tous eu la même méthode de travail ; à savoir une phase d'immersion et de recherches documentaires de trois semaines. Les œuvres qui en résultent naissent alors des pratiques de chaque artiste, avec une intention et interprétation tout à fait personnelles.

Echappé(es), une exposition collective dont le sujet principal, le cheval, s'échappe de la vision habituelle que l'on a de lui, de sa position d'«objet», et qui promet un résultat aussi immersif qu'éclectique.



Communiqué de presse

04.10.2021

Pour diffusion immédiate

Festival Hors les Murs
16.10.2021 - 07.11.2021
Exposition officielle
16.10.2021 - 16.01.2022

Vernissage OFF
15.10.2021 - 16h30
Vernissage IN
15.10.2021 - 18h00

Point presse
15.10.2021 - 15h00

Exposition présentée dans le cadre de la résidence ARTCHEVAL, initiée par le Comité Equestre de Saumur en partenariat avec la Maison Bouvet-Ladubay et l'Abbaye Royale de Fontevraud

Comité de sélection
Guy de Labretoigne, Christian Renonciat, Jean-Louis Sauvat, Joël Person, Juliette Monmousseau, Xavier Libbrecht, Jean-Louis Gouraud
Coordination artistique
Emmanuel Morin
Production Comité Equestre de Saumur

Relations presse
Agathe Richard - mpeters@saumur.org
Tél. : 06 61 47 35 18

ARTCHEVAL reçoit le soutien du ministère de la Culture - Drac Pays de la Loire, de la Région Pays de la Loire, du Département de Maine et Loire, de la Communauté d'Agglomération Saumur Val de Loire et de la Ville de Saumur.

Avec le partenariat de : Bouvet-Ladubay, Abbaye Royale de Fontevraud, Maison Pichard Balme et Loire Vision.

OFFCHEVAL : Découvrez l'art et le cheval comme vous ne les avez jamais vus.

Le festival Hors les Murs, **OFFCHEVAL**, s'installe dès le 16 octobre prochain. Cette année, **20 lieux d'exposition et 28 artistes** ont répondu présents pour la 9^{ème} édition du festival. De Saumur à Saint-Hilaire-Saint-Florent, les visiteurs seront, comme chaque année, invités à franchir les portes des différents lieux transformés en salle d'exposition le temps du festival.

Découvrez une programmation variée tant par la pluralité des artistes et du regard qu'ils portent sur le cheval et le monde équestre que par les cadres qui les accueillent.

Le 16 octobre, l'artiste **Jacques Blézot**, fidèle au festival depuis de nombreuses années, proposera des **ateliers artistiques participatifs** pour les enfants et grands enfants. Nous vous donnons rendez-vous Place de la République à Saumur de 10h00 à 17h30.

Basée sur le réemploi, l'activité sera composée en deux parties : le matin, création de jolies têtes de cheval avec des petits objets qui ne servent plus ainsi que la conception d'un **poney grandeur nature** avec l'artiste l'après-midi.

Attention, places limitées. Préinscriptions possibles : mpeters@saumur.org

ARTCHEVAL : exposition «Échappé(es)».

Sélectionnés par le comité de sélection d'ARTCHEVAL parmi plus d'une cinquantaine de candidatures, **Hélène Milakis, Damien Rouxel et Camille Bellot** se sont emparés du thème du cheval depuis le début de leur résidence artistique à Saumur en février dernier.

Après plus de trois semaines d'immersion et de recherches sur le territoire saumurois, les trois artistes nous feront découvrir l'exposition collective «**Échappé(es)**» du 16 octobre au 16 janvier 2022 au Centre d'Art Contemporain Bouvet-Ladubay.

Cette exposition promet une immersion complète dans l'univers des artistes et leur vision respective du cheval, réel sujet de virtuosité plastique pour de nombreux artistes et qui sera, une fois de plus, au centre des représentations.

La galerie sera ouverte du 16 octobre 2021 au 16 janvier 2022, du mercredi au dimanche de 10h00 à 12h30 et de 14h00 à 17h30. En parallèle de l'exposition **Échappé(es)**, le public pourra découvrir l'exposition **ARTCHEVAL des Écoliers** qui rassemble les œuvres d'environ dix classes, soit près de 300 élèves de Saumur et son agglomération. Toujours dans le thème du cheval, les élèves ont, cette année, été amenés à centrer leurs travaux sur **la voltige**.

Entrée gratuite.

COMITÉ ÉQUESTRE DE SAUMUR

Après 27 années de présence au cœur de Saumur, il a été envisagé de réinventer ARTCHEVAL en 2019 pour transformer cet événement culturel en résidence de création artistique. Nous avons une ambition : celle de resserrer le lien entre des artistes et les acteurs d'un territoire.

Cette ambition a largement été satisfaite après l'exposition collective « Révérences » issue de la nouvelle version de résidence ARTCHEVAL. Nous accueillons cette année-là pour la première fois trois artistes ; Florinda Daniel, Marion Gambin et Lou Roy pour une immersion saumuroise de plusieurs semaines. Le résultat surpassa nos attentes portées sur ce nouveau projet artistique, et ce en dépit de nombreuses reprogrammations liées à la crise sanitaire.

Cette année ne fera pas exception, avec la venue de Camille Bellot, Hélène Milakis et Damien Rouxel. Leur présence à Saumur a été synonyme de rencontre(s). Rencontres avec des hommes et des femmes passionnés, des lieux mais aussi et surtout avec l'animal avec lequel certains étaient, jusqu'alors, très peu familiers.

De ces rencontres est née l'exposition collective « Échappé(es) » qui promet un résultat immersif et éclectique où le cheval (re)prend sa place en tant qu'animal, parfois fantasmé, parfois idéalisé.

Nous vous invitons à découvrir leur travail, leur univers et leur vision du cheval au travers de cette exposition et à vous interroger sur la place du cheval dans notre société.

Marie-Claude VARIN-MISSIRE

Présidente

BOUVET-LADUBAY

Bouvet-Ladubay fête ses 170 ans cette année, fondée à Saumur en 1851 par Etienne Bouvet et Célestine Ladubay.

La maison est engagée dans les Arts Équestres & dans l'Art Contemporain depuis déjà plusieurs décennies. Nous accompagnons toutes les compétitions de toutes les disciplines équestres ayant lieu à Saumur notamment aux côtés du Comité Équestre de Saumur. En 2022, nous fêterons les 30 ans d'existence depuis la création du Centre d'Art Contemporain Bouvet-Ladubay devenu une référence et un lieu d'art unique dans le Val de Loire et en France.

Après 25 ans d'existence d'ARTCHEVAL, il y a deux ans, le jury que j'avais rejoint a décidé d'un nouveau cycle pour cet événement : offrir la possibilité à de jeunes artistes français ou étrangers qui ne connaissent pas le monde « équestre » de le découvrir tel que nous le vivons au quotidien à Saumur, dans tous ses métiers, sous toutes ses facettes, afin de produire un travail qui serait exposé à l'automne, ainsi est née l'idée de la Résidence artistique ARTCHEVAL.

Nous avons eu le plaisir cette année d'accueillir Camille Bellot, Hélène Milakis et Damien Rouxel pour plusieurs semaines de création avec le précieux accompagnement d'Emmanuel Morin, Directeur Artistique de l'Abbaye Royale de Fontevraud.

Aujourd'hui, ces 3 artistes vous présentent leur vision ARTCHEVAL à travers cette exposition nommée « Échappé(es) ».

Bonne visite,
Vive ARTCHEVAL !

Juliette MONMOUSSEAU

Directeur général

ABBAYE ROYALE DE FONTEVRAUD

Actrice incontournable du territoire saumurois et haut lieu de la création artistique, l'Abbaye Royale de Fontevraud accueille de nombreux artistes en résidence tout au long de l'année. En tant que centre culturel de rencontres, c'est même inscrit dans son ADN.

Entre l'Abbaye, le Comité équestre de Saumur et le Centre d'Art Contemporain Bouvet-Ladubay, c'est l'histoire d'une belle rencontre et d'une ambition artistique à la fois patrimoniale et contemporaine. C'est dans cet esprit que la direction artistique d'ARTCHEVAL a été confiée à l'Abbaye Royale de Fontevraud afin d'initier une résidence artistique de création.

Camille Bellot, Hélène Milakis et Damien Rouxel ont ainsi été choisis cette année pour révéler artistiquement l'intime lien qui unit les hommes au plus noble des animaux. Après neuf mois de recherche, de travail et plus de trois semaines d'immersion sur le territoire, nos trois artistes proposent une exposition où le cheval, réel sujet de fascination artistique, renouvelle notre regard et suscite notre émerveillement.

Encore merci au Comité équestre et au Centre d'Art Contemporain Bouvet-Ladubay pour leur confiance.

Martin MORILLON

Directeur Directeur de l'Abbaye Royale de Fontevraud



EXPOSITION ÉCHAPPÉ(ES)

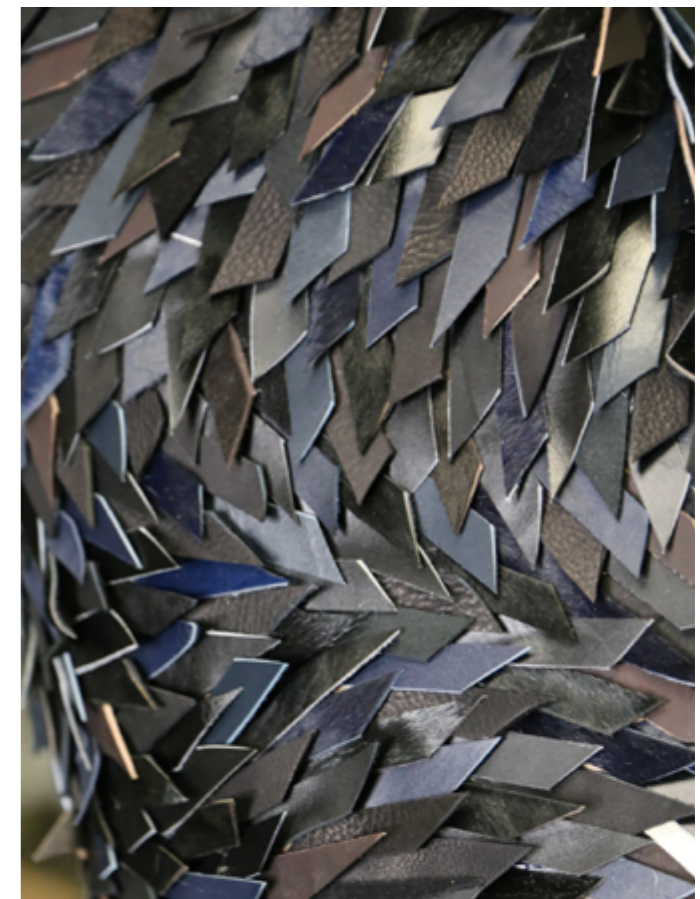
Quand Christian Renonciat imagine cette sculpture emblématique visible de milliers d'automobilistes sur l'autoroute aux portes de Saumur, il convoque avec ARTCHEVAL l'essence même de ce qui fait l'originalité de ce projet de résidence.

Fruit de son regard aiguisé sur l'animal roi, il pose un geste puissant, d'une haute technicité empli de poésie pour cette représentation contemporaine de celui que nous pourrions définir comme l'animal totem de notre territoire.

C'est dans les pas de notre aîné et fort de son ingéniosité que Camille Bellot, Hélène Milakis et Damien Rouxel, lauréats de la seconde résidence ARTCHEVAL, inscrivent leurs démarches artistiques. Tour à tour technicien et poète, performeur et peintre, photographe ou sculpteur, chacun révèle dans son projet un peu de l'élégance, de la beauté, de l'humilité et de l'admiration que nous nourrissons vis-à-vis du cheval. Les trois artistes vous offrent avec générosité, humour et beaucoup de talent une étonnante ÉCHAPPÉ(ES) dans les espaces du Centre d'Art.

Emmanuel Morin

Directeur artistique





Unboxing (détails) © Camille Bellot

CAMILLE BELLOT

bellotbottle.fr - camille.bellotbellot@gmail.com
06 59 80 18 62

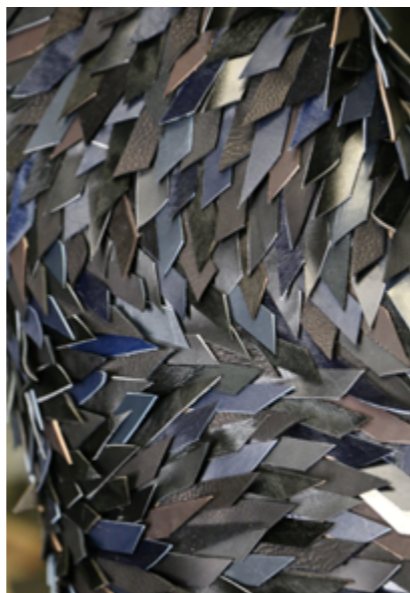
Camille Bellot est une artiste plasticienne travaillant à Paris et en région. Depuis 2018 elle s'associe avec l'architecte François Pottier pour la réalisation d'œuvres à la frontière entre installation architecturale et artistique, jouant sur le décalage d'échelle et la perception du corps. Les œuvres de Camille Bellot sont issues de l'accumulation de fragments multiples, taillés méticuleusement et rasés pour devenir la matière de créatures inquiétantes et fantasmées.

La faune qu'elle imagine introduit une dimension fantastique dans le réel et convoque ce sentiment primaire de l'enfance où se mêlent méfiance et attirance, fascination et crainte d'un monde imaginaire peuplé de bêtes puissantes et carnassières.



Unboxing (détails) © Camille Bellot

C'est bien un regard humble que Camille Bellot pose sur son bestiaire. Chaque morceau de cuir - découpé dans une chute de peau remisee - est choisi, disposé méticuleusement selon sa couleur, sa texture prenant peu à peu l'aspect d'une robe imaginaire. Son chemin est long et minutieux, l'artiste cherchant à redonner une noblesse aux matériaux délaissés qu'elle reconquiert. Par la répétition d'un même geste, attentif et patient, la jeune sculptrice disparaît dans le travail au profit d'une figure qui la dépasse. Se soumettant à cet animal géant, avec respect et fascination, elle lui donne une existence propre.



Unboxing (détails) © Camille Bellot

EXPOSITIONS

- 2021** *Le messager*, Biennale d'Art Contemporain Sélest'art, Sélestat
- 2019** *Nidhögg*, Biennale d'Art Contemporain La Forêt Monumentale, Rouen
Léviathan, Festival Horizons, Arts-Nature en Sancy, La Bourboule
L'Âne Roi, Carreau du Temple, Paris
- 2018** *Les amours du collège Lavalley*, Collège George Lavalley, Saint-Lô
Arthropolis, Lycée Agricole Gilbert Martin, Le Neubourg
- 2017** *Itadakimasu*, Salon Révélation, Grand Palais, Paris
Éclat, avec l'artiste Alix Delmas, Centre Jeanne-Hachette, Ivry-sur-Seine
- 2016** *L'heure du repas*, Galerie Drouot, Paris
- 2015** *Envers*, Saint-Pierre-lès-Nemours
- 2014** *Mouvement*, Carreau du Temple, Paris
Afterworks, La Galerie des Ateliers de Paris, Paris
- 2013** *Champion du Monstre*, Designer's Days, Galerie OFR, Paris
Pieta, La Maison de l'Architecture, Paris

VITRINES ET ÉVÉNEMENTS

- 2020** DINH VAN, conception et réalisation vitrines de Noël, Paris
HERMÈS, conception et réalisation vitrines d'été, Megève
- 2019** HERMÈS, conception et réalisation vitrines de Noël Shang Xia, Paris
KIABI, conception et réalisation décor événementiel, Paris
AURÉLIE BIDERMANN, réalisation décor vitrines de printemps, Paris
- 2018** AURÉLIE BIDERMANN, réalisation décor vitrines de Noël, Paris, New York
MÉMO, réalisation décor vitrines, Paris
L'ARTISANT PARFUMEUR, conception et réalisation décor événementiel, Paris
- 2017** AURÉLIE BIDERMANN, réalisation décor vitrines de Noël, Paris
MÉMO, réalisation décor vitrines, Paris
LOUIS PION, réalisation décor vitrines, Paris
- 2016** KIABI, conception et réalisation décor événementiel, Paris
KENZO, événementiel, Paris
BONPOINT, conception et réalisation vitrines d'hiver, Paris, Londres, New York
- 2015** LE66, conception et réalisation décor vitrines d'été, Beyrouth
IRO, conception et réalisation vitrines de printemps, Paris
- 2014** ROYAL QUARTZ, conception et réalisation décor vitrines de Noël, Paris
JOHN GALLIANO, conception et réalisation décor vitrines d'été, Paris

RÉSIDENCES

- 2018** Collège George Lavalley en lien avec l'Usine Utopik, Saint-Lô
Lycée Agricole Gilbert Martin, Le Neubourg

FORMATION

- 2013** DSAA Mode & Environnement, Duperré, Paris
- 2010** Diplôme de Créateur de mode de niveau II, Atelier Chardon-Savard, Paris
- 2007** 1ère année de Design graphique, UAD, Los Mochis, Mexique

PRIX

- 2016** Lauréate du Prix de la Jeune Création Métiers d'Art, décerné par Ateliers d'Arts de France

UNBOXING

Un cheval géant, dont on ne peut voir que les jambes, déborde du Centre d'Art Contemporain.

Ne pouvant se tenir intégralement dans cet espace, il se soustrait à la vue du spectateur et semble disparaître à l'étage. Privé d'une perception complète de la créature, l'œil ne suffit plus, l'imagination s'emballe et dessine un animal qui lui échappe. Ce changement de proportions permet d'interroger la relation entre l'homme et le cheval, habituellement domestiqué.

Libéré des représentations conventionnelles du monde de l'équitation, le cheval ici sujet à part entière s'affranchit, ne pouvant plus occuper le box. Dans ce nouveau rapport d'échelle, l'humain est renvoyé à sa petitesse, au temps de l'enfance, peuplée de créatures fantastiques et indomptables.



Dès regards © Hélène Milakis - ph Daniel Pype

EXPOSITIONS PERSONNELLES

- 2014** *Chiens errants*, Galerie du Haut-Pavé, 5ème Paris
- 2011** KORNARIA, sous l'égide de la Mairie Crète-Grèce
- 2011** Galerie Soufflot, Université Panthéon Sorbonne
- 2002** Festival KORNARIA, sous l'égide de la Mairie Crète-Grèce
- 2000** Galerie AAA, Paris
- 1998** Fondation CAFH Buenos- Aires, Argentine

EXPOSITIONS COLLECTIVES

- 2020** *Vivre un jour de plus*, H Gallery, Paris
- 2018** Fondation Taylor, 9ème Paris
Quoi de neuf ?, exposition off de dessins, Pantin
- 2017** Exposition Événement sortie du catalogue 2007-2017, Galerie du Haut-Pavé, Paris
Exposition des lauréats des Grands prix de la Fondation Taylor, Paris
Galerie du Fleuve Roy Sfeir, Paris
- 2016** *De RDV en RDV*, Galerie du Haut-Pavé, Paris
- 2016** *Petits Formats*, Galerie du Haut-Pavé, Paris
- 2015** *De RDV en RDV*, Galerie du Haut-Pavé, Paris
Biennale 109, Cité Internationale des Arts, Paris
- 2013** Biennale 109, Cité Internationale des Arts, Paris
- 2011** Galerie 1911, Paris
- 2010** Galerie 1911, Paris
- 2008** Centre du Lièvre- d'Or, Dreux
Salon de Mai, Paris
- 2007** Salon de Mai, Paris
- 2006** Festival Artec, Nantes
Sélectionnée au Grand Prix Saint- Grégoire, Saint-Grégoire
Salon de Mai, Paris
- 2005** Salon de Mai, Paris
- 2001 à 2004** Enes de Arte Contemporanea, Portugal
- 2003** Attention Jeunes, Fête de l'Humanité
- 2002** 47ème Salon d'Art Contemporain de Montrouge, Montrouge
- 2001** 46ème Salon d'Art Contemporain de Montrouge, Montrouge
Prix de dessin « David Weill », Académie des Beaux- Arts de Paris
Salon de Mai, Paris
- 2000** Corps et Décors, Maison de la Grèce, Paris
- 1999** Jeunes Artistes Grecs, Maison de la Grèce, Paris

EXPÉRIENCES PROFESSIONNELLES

- Depuis 2005** professeur de dessin-peinture à PARIS-ATELIERS
- Depuis 2001** professeur de peinture et modèle vivant à L'E A P Prepaseine-Infoseine, Paris

FORMATION

- 1999** Diplômée de l'Ecole Nationale Supérieure des Beaux- Arts de Paris
- 1994 à 1999** Ecole Nationale Supérieure des Beaux- Arts de Paris, dans les ateliers Poncelet, Velickovic, Albérola et Bioulès
- 1993** Atelier de Chauveau Dominique, Peinture

PRIX

- 2017** Prix E. Rugale Michailov Fondation Taylor, Paris

HYPOTHÈSE

Le cheval est une figure récurrente dans la peinture d'Hélène Milakis. Pour ARTCHEVAL 2021, la peintre a repoussé les bords de sa toile pour réaliser notamment un immense grand format. Les hommes et les animaux peuplent ces espaces suspendus, non identifiés.

Ici le cheval n'est pas une monture, comme un retour aux origines où les anciens peignaient des chevaux galopant sur les parois de grottes. Pourtant, dans les toiles de l'artiste, l'animal se montre calme, questionnant le visiteur de son regard impérieux. Les corps apparaissent peu à peu sur la toile dans une sobriété chromatique et un minimalisme formel. Ici, pas de chevauchée épique, le cheval de la peintre est celui de l'imaginaire, porteur d'une vérité existentielle.

HÉLÈNE MILAKIS

milakishelene.com - hmilakis@hotmail.fr
06 20 15 67 22

Hélène Milakis est née en 1974 à Paris, où elle vit et travaille.

De 1994 à 1999, elle peint avec Bioulès, Alberola, Velickovic et en 1993 dans l'atelier de Dominique Chauveau et sort diplômée de l'Ecole Nationale Supérieure des beaux-Arts de Paris en 1999.

Elle a participé à plusieurs expositions dans des galeries, fondations et salons, en France, au Portugal, Argentine et en Grèce, son pays d'origine, et où elle se rend fréquemment. Il est une source d'inspiration comme tous ses autres voyages mais pas que, car elle peint d'imagination, digestion d'une réalité imagée.

En 2017, Hélène Milakis reçoit le prix « E.Rugale Michailov » de la Fondation Taylor.



Hypothèse I (détails) © Hélène Milakis - ph Daniel Pype

La peinture d'Hélène Milakis raconte sa vision des choses, le cheval et l'être humain y sont omniprésents à travers des silhouettes, des corps morcelés, noirs, gris, rouge, rose, il y aussi des visages humains, des visages d'animaux et parfois un vague paysage.

Ce sont leurs regards, leurs attitudes qui parlent, qui s'expriment, nous dévoilent leurs pensées, leurs quêtes. C'est cette relation homme- cheval qu'elle met en avant. Leur vie se déroule telle une multitude d'œuvres que ce soit sur papier, sur toile, de petits ou au contraire de très grands formats, les chevaux, les hommes ponctuent, animent l'espace de la toile racontent avec leurs corps, leurs regards.

C'est une « Hypothèse », pas besoin de paroles, d'explications, de preuves, il suffit de les voir, de les sentir.



Hypothèse II (détails) © Hélène Milakis - ph Daniel Pype



DAMIEN ROUXEL

base.ddab.org/damien-rouxel - rouxeldamien12@gmail.com
06 31 56 16 75

Né en 1993, Damien Rouxel est un artiste plasticien performeur diplômé de l'EESAB site de Quimper et d'une licence en histoire de l'art (UBO Quimper). Sa pratique artistique a fait l'objet d'un portrait L'Atelier A par Arte Creative - ADAGP ainsi que d'un article dans la revue 303 - Monde paysan. Deux de ses photographies ont récemment intégré les collections du Frac Poitou-Charentes. Après une présentation critique par Fabienne Dumont au Prix Critique de l'AICA (2016), il a depuis participé à de nombreuses expositions et ses réalisations vidéos ont été diffusées à plusieurs occasions. Damien Rouxel se forme également à la danse contemporaine et est interprète dans les compagnies LUSK et Y'a un trou dans le mur.

Les cavaliers de l'Apocalypse © Damien Rouxel - ADAGP 2021

EXPOSITIONS PERSONNELLES

- 2019** *Les grains s'ajoutent aux grains. (Un temps)*, Les Arts à la Pointe, commissariat : Erwan Babin, Plozevet
- 2018** *A corps et acquis*, Lycée Dassaingnes, RDV de l'histoire, Blois
À notre fils, Galerie des Abords, Brest.
Portraits de famille, Bibliothèque universitaire, UBO Quimper

EXPOSITIONS COLLECTIVES

- 2021** *Agir dans son lieu*, commissariat Julie Crenn au Transpalette, Bourges
Abrakadabra comme des castors, Jeune Création, cabane Georgina, Marseille
Corps désaccords, Collectif PlayMode, Le Mans
- 2020** *Le pouvoir se charge de vous*, Galerie Jeune Création, Paris
En Etre, 70e Edition Jeune Création, Paris
Small talk, my animal, exposition virtuelle, commissariat Molly Morpew, Manchester
- 2019** *Voilé.e.s / dévoilé.e.s*, commissariat : Magali Briat-Philippe et Pierre-Gilles Girault, Monastère royal de Brou, Bourg en Bresse
Lignes de vie - Une exposition de légendes, commissariat : Frank Lamy, MAC VAL
Parce que les fantômes disparaissent au lever du jour, commissariat : Sonia Recasens, H2M
Désirs souples - figures molles, commissariat : Lucie Camous, Paris
La perpétuité du chiffre 2 Du mythe de l'androgynie au cyborg, commissariat : Cellule Capiteuse, Nantes
- 2018** Biennale de la Jeune Création, commissariat Maud Cosson, La Graineterie, Houilles
Désirer un coin de soi-même inconnu (la suite), commissariat : Mickaël Roy, Ecole d'art de Belfort
I am what I am, commissariat : Julie Crenn, Ici gallery, Paris
Où se cachent les monstres?, commissariat : Lucie Camous, 59 Rivoli, Paris
Désirer un coin de soi-même inconnu, commissariat : Mickaël Roy, Théâtre du Granit de Belfort
- 2017** *A l'Ouest toute ! Travailleuses de Bretagne et d'ailleurs*, commissariat : Fabienne Dumont et Sylvie Ungauer, Passerelle Centre d'Art, Brest
A corps Queer, commissariat Lucie Camous, Paris
- 2016** *Gender and Freedom*, commissariat : Julia Rajacic, Triennale de Belgrade
Les 7 démons, commissariat : Sonia Recasens, H2M, Bourg-en-Bresse
- 2015** *Mettre à jour*, commissariat : Dominique Abensour, au Frac Bretagne
- 2014** *L'intranquille acmée*, l'Archipel de Fouesnant

PROJECTIONS

- 2017** *Une femme chef d'exploitation agricole, ma mère*, dans le cadre du festival UBO Roi, Brest
- 2016** *Ce rêve de normalité*, au cinéma Ty Hanok, Auray, association 100LIEUX
Ce rêve de normalité, au cinéma du Quai Duplex, Quimper
- 2015** *Ce rêve de normalité*, pendant le colloque international «Subjectivités féministes, queer et postcoloniales en art contemporain», Rennes
- 2014** *Animal*, festival Oodacq, Rennes
Animal, lauréat du concours Métamorphoses animales, Musée de la Chasse et de la Nature, Paris

RÉSIDENCE

- 2021** Iconocubes, auprès des petites et moyennes sections de l'école primaire d'Auzebosc, projet porté par la Galerie Duchamp d'Yvetot, Auzebosc
- 2016** «Féminins, masculins, interroger le genre» à La Mue, Karine Saporta, Caen.

FORMATION

- 2018-2021** Master Civilisations Cultures et Sociétés, UBO Brest
Travestissements : pratiques des masques et de la métamorphose entre imitation, adaptation, camouflage et survie - images performatives (héritages et multiplicités), mémoire
- 2015-2018** Licence Histoire de l'Art et Archéologie, UBO Quimper
- 2015** DNSEP option art félicitations du jury à l'EESAB site de Quimper
Travestissements Identités et métamorphoses», mémoire DNSEP
- 2013** Séjour Erasmus à Manchester, à la MMU School of Art
- DNAP option art félicitations du jury à l'EESAB site de Quimper
- 2009** Baccalauréat littéraire, Les Cordeliers Dinan (22) options arts plastiques (obligatoire et facultative)

L'HÉRITIER

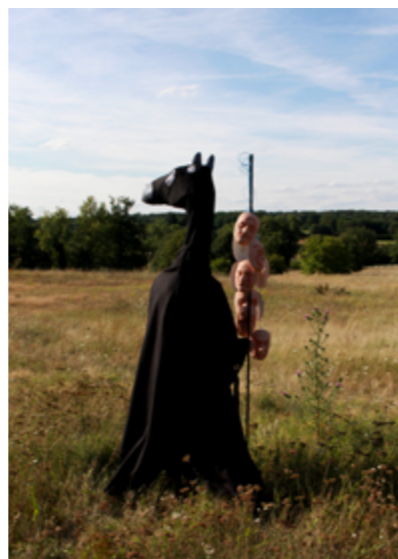
Même si le cheval a quitté notre environnement immédiat, sa représentation n'en reste pas moins omniprésente. L'artiste plasticien, danseur et performeur Damien Rouxel nous rappelle à quel point l'image de cet animal nous est familière. Des anciens papiers peints, aux puzzles en passant par le jeu des petits chevaux, le quadrupède a toujours, plus ou moins consciemment, fait partie du décor.

Avec son œuvre, Damien Rouxel nous pose la question de la liberté : celle d'être un autre, celle de se soustraire à une certaine définition de la réalité.



Le voltigeur © Damien Rouxel - ADGP 2021

Damien Rouxel crée des images fantasmées relevant de la performance, seules preuves de ces rencontres et métamorphoses. Ces apparitions surgissent après de nombreuses mises en relations et synthèses entre souvenirs, expériences, rencontres et relations avec les modèles, références populaires, codes iconographiques, récits fondateurs, gestes liés au travail, actualités... Sa production artistique est une pratique des croisements où plusieurs strates constituent l'œuvre. Ses incursions dans un environnement donné relèvent du jeu d'enfant où pendant un temps court et selon des règles très simples, les act-eurs se transforment, les vêtements de travail deviennent costumes... A l'image d'un caméléon, il use des artifices du travestissement et de la transformation pour imiter, s'adapter, se fondre, se camoufler, et survivre à un environnement.



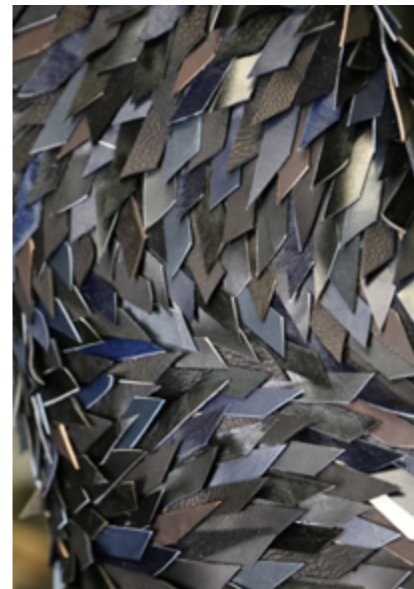
La Mort © Damien Rouxel - ADAGP 2021

VISUELS PRESSE DISPONIBLES

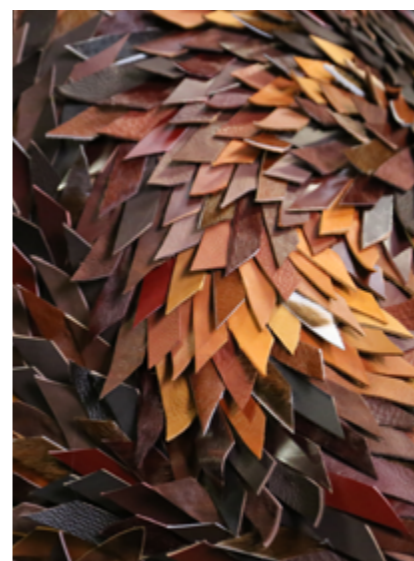
CAMILLE BELLOT



Unboxing (détails) © Camille Bellot



Unboxing (détails) © Camille Bellot



Unboxing (détails) © Camille Bellot

HÉLÈNE MILAKIS



Dès regards © Hélène Milakis - Ph Daniel Pype



Hippothèse II (détails) © Hélène Milakis - ph Daniel Pype

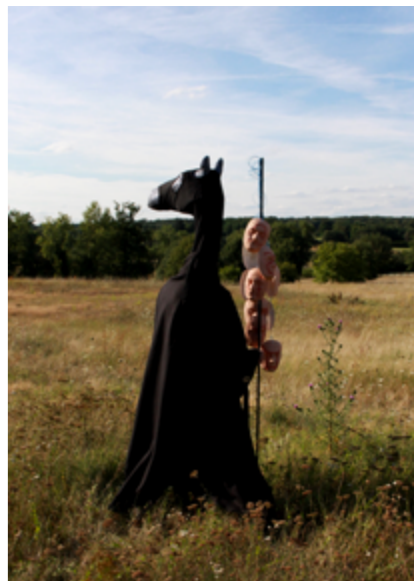


Hippothèse I (détails) © Hélène Milakis - ph Daniel Pype

DAMIEN ROUXEL



Le passeur © Damien Rouxel - ADAGP 2021



La mort © Damien Rouxel - ADAGP 2021



Portrait de Marc'h l'homme-cheval © Damien Rouxel - ADAGP 2021

Dossier de presse

15.10.2021

Exposition Échappé(es)
16.10.2021 – 16.01.2022

Vernissage
15.10.2021 - 18h00

Rencontre presse
15.10.2021 - 15h00

Festival Hors les murs
16.10.2021 – 07.11.2021

Inauguration
15.10.2021 - 16h30

Exposition présentée dans le cadre de la résidence ARTCHEVAL, initié par le Comité Équestre de Saumur en partenariat avec la Maison Bouvet-Ladubay et l'Abbaye Royale de Fontevraud

Comité de sélection

Guy DE LABRETOIGNE, Jean-Louis GOURAUD
Xavier LIBBRECHT, Emmanuel MORIN, Juliette
MONMOUSSEAU, Joël PERSON, Christian
RENONCIAT et
Jean-Louis SAUVAT

Coordination artistique

Emmanuel Morin

Production

Comité Equestre de Saumur

Centre d'Art Contemporain Bouvet-Ladubay

28 rue Jean Ackerman,
49400 Saint-Hilaire-Saint-Florent

**Du mercredi au dimanche
De 10h à 12h30 et de 14h à 17h30**

Relations presse

Agathe Richard mpeters@saumur.org
Tél. : 06 61 47 35 18

ARTCHEVAL reçoit le soutien de la Région Pays de la Loire, du Département de Maine-et-Loire, de la Communauté d'Agglomération Saumur Val de Loire et de la Ville de Saumur.

Avec le partenariat de : Bouvet-Ladubay, Abbaye Royale de Fontevraud, Pichard-Balme et Loire Vision.